



## **DE MONO Event – Rider Techniczny 2020**

**Niniejszy dokument jest integralną częścią umowy i zawiera wymagania techniczne zespołu DE MONO niezbędne do przeprowadzenia koncertu na właściwym poziomie. Wszelkie zmiany dozwolone są wyłącznie po uprzedniej akceptacji menagera zespołu.**

# Nagłośnienie DE Mono Event 2020

Obowiązkiem firmy nagłośnieniowej obsługującej koncert zespołu DE MONO, jest pełna znajomość niniejszego ridera, oraz uwzględnienie WSZYSTKICH jego elementów już na etapie wyceny swojej usługi, nie istnieje możliwość wymiany żadnego z urządzeń na sprzęt niższej klasy, lub różniący się znacząco. Zawarta poniżej lista wymagań, zawiera urządzenia powszechnie dostępne na całym świecie, stanowiące bezwzględne minimum potrzebne do zrealizowania koncertu zespołu DE MONO.

## System nagłośnieniowy P.A

Do przeprowadzenia koncertu zespołu DE MONO, niezbędny jest profesjonalny, wysokiej klasy system nagłośnieniowy. Aparatura powinna być prawidłowo podwieszona, oraz skonfigurowana przy użyciu dedykowanego przez producenta oprogramowania predykcyjnego. Niedopuszczalne jest podwieszenie systemu w oknie sceny! Wymagane jest aby każdy element systemu P.A był odpowiednio wyrównany fazowo, przy użyciu profesjonalnych urządzeń pomiarowych. System musi być zdolny do wygenerowania ciśnienia akustycznego 105dbA SPL przy stanowisku FOH, w pełnym paśmie.

W wąskich pomieszczeniach prosimy o zastosowanie nagłośnienia typu „point source” w odpowiedniej ilości. **Niedopuszczalne jest zastosowanie systemu Line Array ustawionego bezpośrednio przy ścianach !**

W razie zastosowania konfiguracji kolumn niskotonowych w układzie kardoidalnym lub end-fired proszę o rzetelne podejście do zagadnienia, oraz świadome działanie!

**Pracujemy wyłącznie na systemach nagłośnieniowych renomowanych producentów:**

- MEYER SOUND – MICA, M’Elodie, LYON, LEOPARD, JM1-P, MSL-4
- L’ACOUSTICS – K1, K2, KARA, V-DOSC, dvDOSC, ARCS
- JBL – VTX, Vertec
- d&b – J,V,Q
- SOUNDMAN - XM2 , F15, F1

System nagłośnieniowy musi być bezwzględnie obsługiwany przez wykwalifikowany personel, który zna zastosowaną aparaturę pod każdym aspektem!

Prosimy o przesłanie projektu systemu wygenerowanego przez program predykcyjny na adres: [pawel.danielski@ldaudio.pl](mailto:pawel.danielski@ldaudio.pl)

**Istnieje możliwość dostarczenia nagłośnienia bezpośrednio przez zespół, w razie potrzeby prosimy o kontakt z realizatorem.**

**Realizator FOH :  
PAWEŁ DANIELSKI  
+48 503-868-545  
[pawel.danielski@ldaudio.pl](mailto:pawel.danielski@ldaudio.pl)**

## Konsoleta FOH

Prosimy o zapewnienie pełnoformatowej konsolety wysokiej klasy, obsługującej minimalnie 40 kanałów wejściowych tzn. **STAGE RACK powinien posiadać co najmniej 40 wejść mikrofonowych.**

Konsoleta musi być ustawiona w 2/3 długości audytorium w osi sceny. Stanowisko FOH musi być bezwzględnie ogrodzone, w taki sposób żeby uniemożliwić dostęp do niego osobom postronnym.

Prosimy przygotować 4 wyjścia z konsolety frontowej z szyn MATRIX w konfiguracji – **LEFT,RIGHT,SUB,FILL**

Nie pracujemy na wspólnych sesjach, showach, filach, cue etc. Nie korzystamy także z ustawień „startowych” realizatorów lokalnych.

**Akceptowalne przez zespół DE MONO konsolety FOH:**

- **DiGiCo** z oprogramowaniem Stealth Core 2 – SD 9, SD 8, SD 10, SD 12, SD 5, SD 7
- **Soundcraft** modele z 8 procesorami FX – Vi400,Vi600,Vi5000,Vi7000
- **Avid Venue Profile**

Konsoleta dostarczona przez firmę nagłośnieniową musi być bezwzględnie w 100% sprawna, dotyczy to przede wszystkim przycisków, ekranów, faderów, oraz wszelkich manipulatorów umieszczonych na powierzchni roboczej konsolety! Lokalny realizator zarządzający stanowiskiem FOH musi posiadać pełną wiedzę odnośnie wszelkich połączeń i konfiguracji konsolety.

## System Monitorowy

Zespół DE MONO przywozi ze sobą własną konsoletę monitorową, prosimy o dostarczenie **PASYWNEGO** splittera 32 kanałowego do jej podłączenia.

**Firma nagłośnieniowa zapewnia:**

- **4 wysokiej klasy systemy douszne IEM.** Prosimy o zastosowanie profesjonalnego splittera antenowego, oraz dedykowanej anteny kierunkowej.

- **Shure – PSM 1000 / PSM 900**
- **SENNHEISER – EW 300 G3/G4**

- **6 profesjonalnych kolumn monitorowych** typu Wedge renomowanego producenta;

- **MEYER SOUND – MJF 212,210,208,UM100p**
- **SOUNDMAN – M15 , M10**
- **L’Acoustics – X15, X12**
- **d&b – MAX,M2,M4**

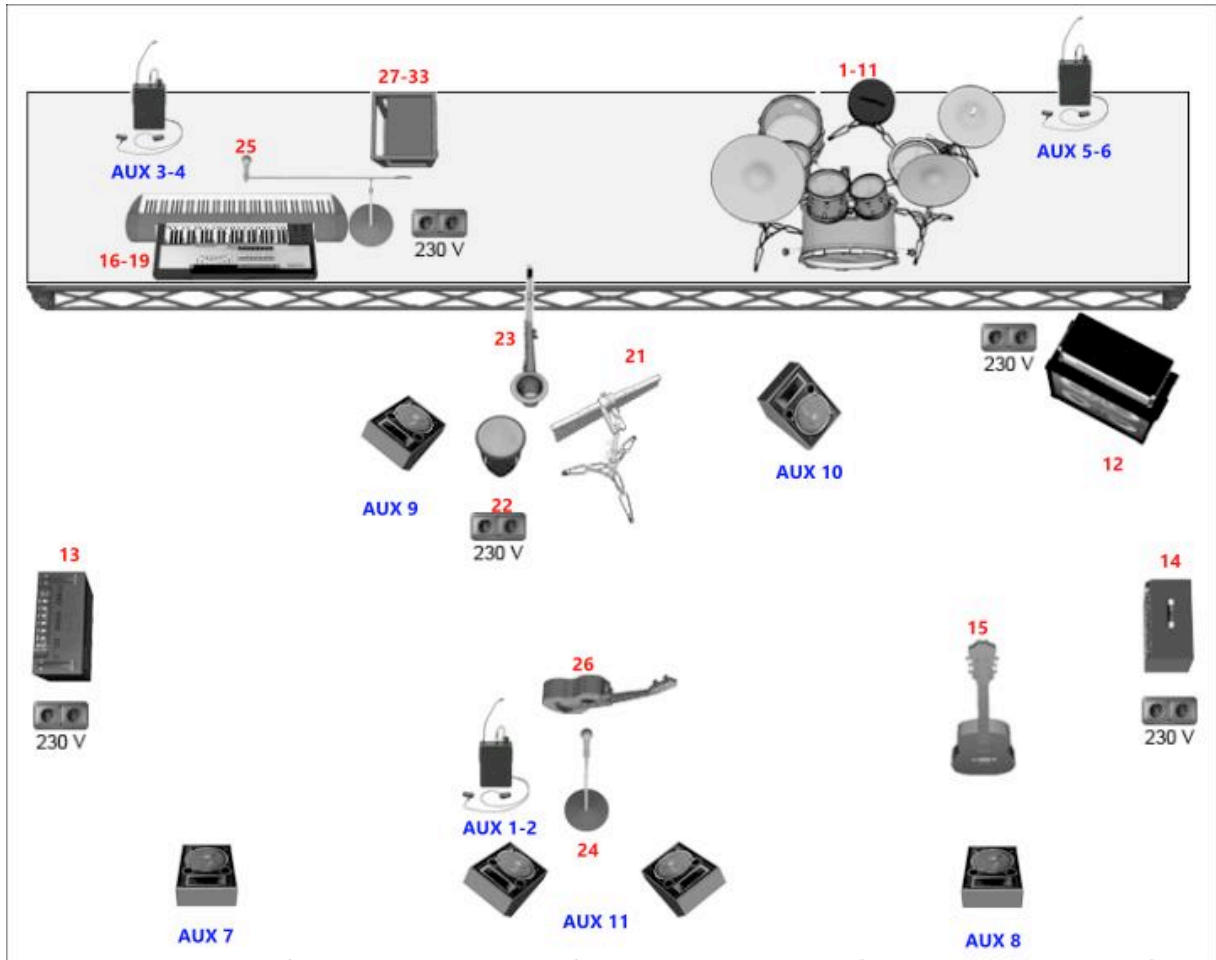
Prosimy o dostarczenie jednej kolumny głośnikowej na scenie podłączonej do konsolety FOH, do wykorzystania jako komunikacja TALKBACK.

## Zasilanie

Organizator koncertu zobowiązany jest do zapewnienia stabilnego źródła zasilania, oraz dystrybucji prądu 230V. Backline zespołu DE MONO musi być zasilany z tego samego źródła z którego zasilony jest sprzęt nagłośnieniowy, w tym system P.A, Konsoleta FOH, oraz system monitorowy i wszelkie jego elementy. Niezależnie od rodzaju zasilania, jedno lub trójfazowego, wymagane jest zastosowanie dodatkowego przewodu ochronnego!

Wymagana jest obecność wykwalifikowanego elektryka, przez cały czas trwania próby, oraz koncertu zespołu DE MONO. Organizator koncertu jest odpowiedzialny za bezpieczeństwo muzyków, techników, oraz sprzętu zespołu.

# STAGE PLAN – DE MONO



# INPUT LISTA – DE MONO

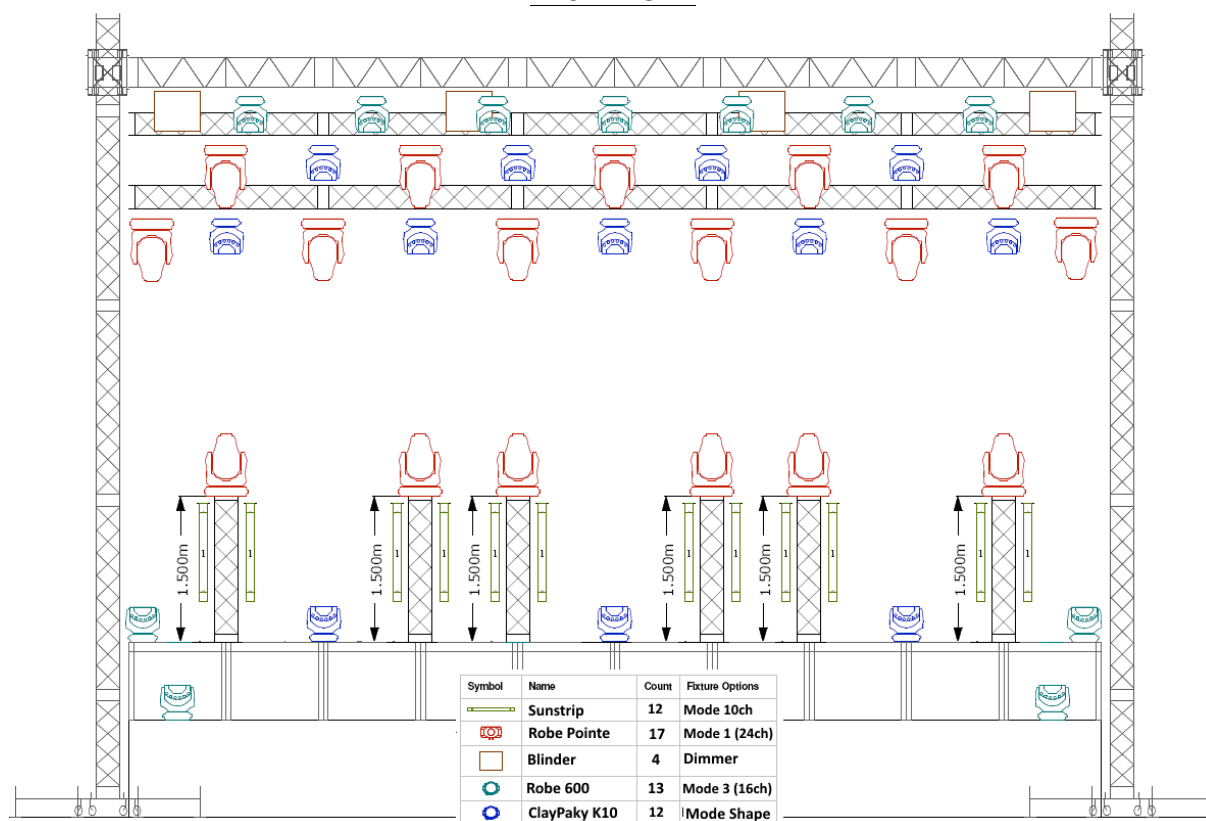
**NIEZBĘDNY JEST PARAWAN PLEXI 168 cm x 426 cm**

CH	INSTR	MIC	STATYW
1.	KICK IN	BETA 91	X
2.	KICK OUT	BETA 52/ND 868	KRÓTKI
3.	SN TOP	SM 57	KRÓTKI
4.	SN BTM	SM 57 / E604	CLIP
5.	HH	SM 81 / NT5	KRÓTKI
6.	TOM 1	E 604	CLIP
7.	TOM 2	E 604	CLIP
8.	TOM 3	E 604	CLIP
9.	TOM 4	E 604	CLIP
10.	OH	SM 81 /NT5	DŁUGI ŁAMANY
11.	OH	SM 81 /NT5	DŁUGI ŁAMANY
12.	BAS	XLR	X
13.	GITARA EL 1 SR	E906/SM 57	KRÓTKI
14.	GITARA EL 2 SL	E906/SM 57	KRÓTKI
15.	GIT AKUSTYCZNA	BSS AR133	X
16.	KEY 1 (DOLNY) L	BSS AR133	X
17.	KEY 1 (DOLNY) R	BSS AR133	X
18.	KEY 2 (GÓRNY) L	BSS AR133	X
19.	KEY 2 (GÓRNY) R	BSS AR133	X
20.	EWI	BSS AR133	X
21.	PERC	SM 57	DŁUGI ŁAMANY
22.	WAVE DRUM	BSS AR133	X
23.	SAX	UHF - WŁASNY	X
24.	MAIN VOC - ANDRZEJ	UHF - WŁASNY	DŁUGI ŁAMANY
25.	KEY VOC	SM 58	DŁUGI ŁAMANY
26.	UKULELE	UHF - WŁASNY	X
27.	PC 1 (CHÓRKI L)	D.I - WŁASNY	X
28.	PC 1 (CHÓRKI R)	D.I - WŁASNY	X
29.	PC 2 (INSTR L)	D.I - WŁASNY	X
30.	PC 2 (INSTR R)	D.I - WŁASNY	X
31.	PC 3 (PERC L)	D.I - WŁASNY	X
32.	PC 3 (PERC R)	D.I - WŁASNY	X
33.	CLICK ( IN no.1 – Monitor )	D.I - WŁASNY	X

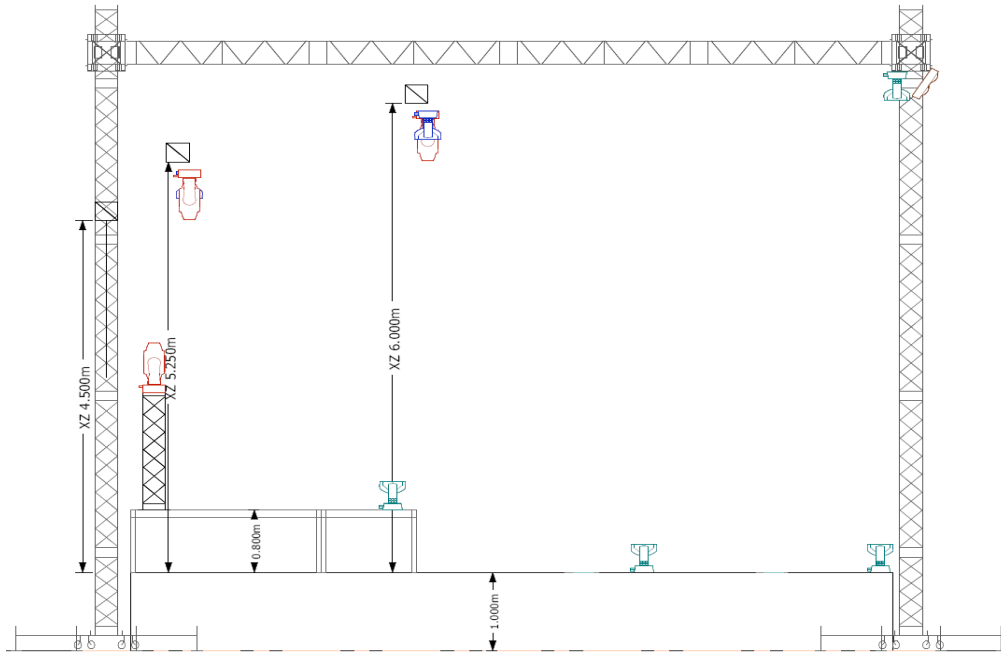
## OŚWIETLENIE KONCERT event elektryczny:

- Stanowisko realizatora oświetlenia na podwyższeniu 1m przy stanowisku akustyka
- Stanowisko zadaszone, chroniące przed deszczem i silnym wiatrem
- Tylna kratownica mobilna na wyciągarkach w celu dopasowania wysokości Sunstripów oraz ostatniej kreski kontrolnej.
- Obszar sceny jak i przestrzeni przeznaczonej dla publiczności winien być pozbawiony obcego światła (latarnie, banery reklamowe itp.)
- Urządzenia stawiane na scenie powinny mieć zapas przewodów zasilających i sygnałowych w celu korekty ustawienia po rozstawieniu zespołu. (co najmniej 1m)
- Follow Spot (co najmniej 1200W HMI) usytuowany na podwyższeniu w osi sceny + osoba obsługująca reflektor prowadzący. W przypadku umiejscowienia spota poza stanowiskiem FOH, niezbędny jest intercom umożliwiający komunikację między realizatorem oświetlenia a operatorem Follow Spota.
- 2 x wytwornica dymu typu Haze + dodatkowe wentylatory (zestawy umieszczone z tyłu sceny po prawej i lewej stronie).
- W przypadku dostępności ekranu LED umieszczonego na horyzoncie sceny, umożliwienie wyświetlenia wizualizacji

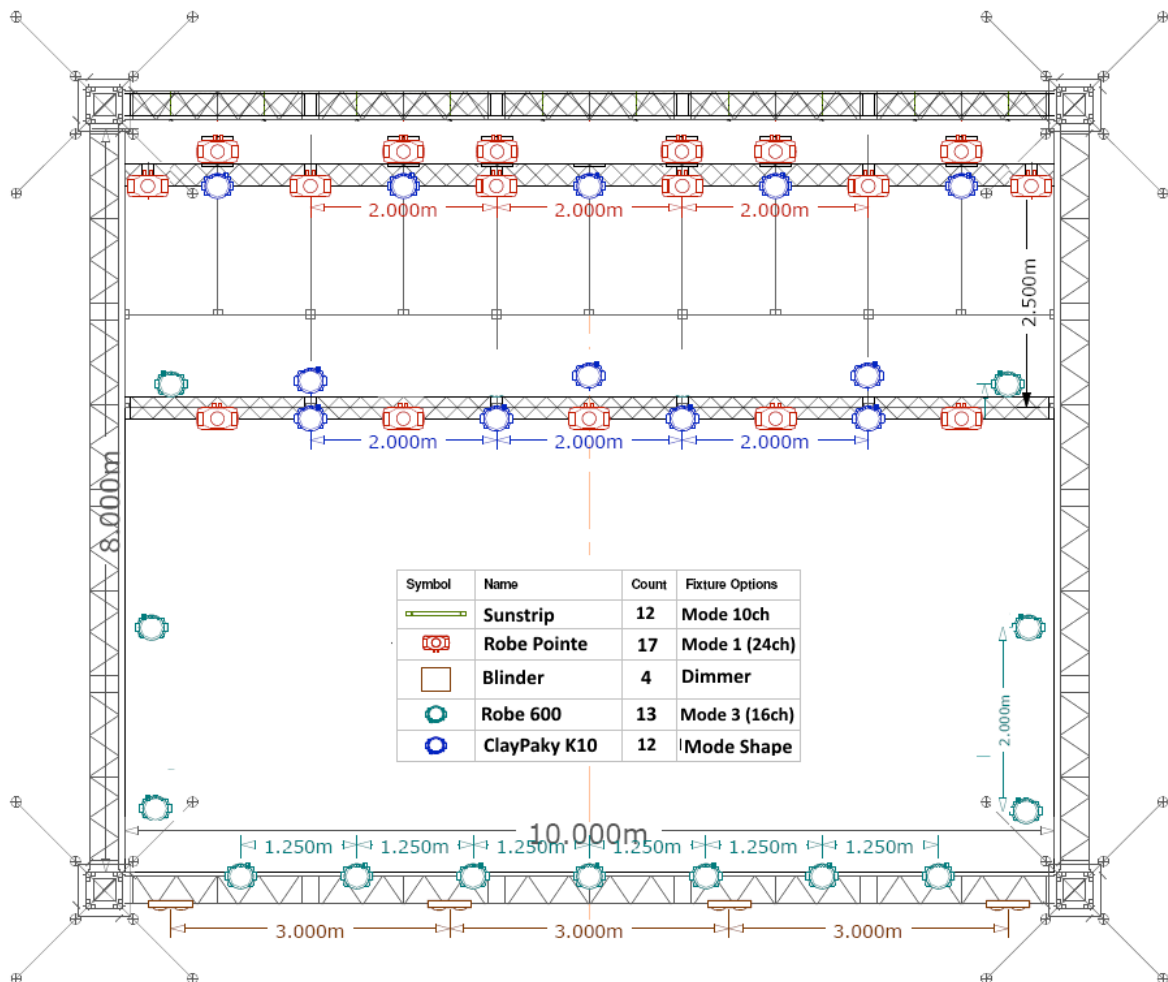
### RZUT FRONT



### RZUT z BOKU



### RZUT z GÓRY



## **ZESTAWIENIE PREFEROWANEGO SPRZĘTU:**

- 12 x Clay Paky K10 Mode Shape
- 6 x Robe 600 Mode 3 (podłoga) 16ch
- 7 x Robe 600 Mode 3 (front) 16ch
- 11 x Robe Pointe Mode 1 (kontra) 24ch
- 6 x Robe Pointe Mode 1 (podłoga na wieżach 1,5m) 24ch
- 12 x Sunstrip (10 kanałowe)
- 4 x Blinder
- 4 x Stroboskop Atomic (z tyłu na podłodze, nie ma na planie)
- 2 x HaseBase + dodatkowe wentylatory
- 1 x Follow Spot (co najmniej 1200W HMI) usytuowany na podwyższeniu w osi sceny.
- 1 x Konsoleta Chamsys (MQ60, MQ80, MQ100 lub MQ PCwing )

**Realizator oświetlenia: Adam Czaplicki**

**501-527 988**

**czaplicki.adas@gmail.com**

*W przypadku grania koncertu w salach hotelowych z niskim sufitem lub w namiotach konieczna rekonfiguracja parku oświetleniowego po wcześniejszym uzgodnieniu z realizatorem.*

## **SCENA**

- Scena powinna być zadaszona, spełniająca wszystkie normy i wymogi bezpieczeństwa
- Scena powinna posiadać wystylizowane boki oraz tył materiałem czarnym odpowiednim na daną porę roku i warunki atmosferyczne
- Miejsca niebezpieczne powinny być odpowiednio oznaczone i zabezpieczone
- W świetle sceny nie mogą znajdować się obce przedmioty nie związane z koncertem DeMono
- Ostatnia kreska oświetleniowa powinna być ruchoma w celu dopasowania wysokości aparatów

## **Rozmiary sceny:**

- 10m (szerokość) x 8m (głębokość)
- wysokość min 7 m
- wysokość podestów min 1m
- stanowisko monitorowe koniecznie na dodatkowym podeście poza obrysem sceny
- z tyłu przewyższenie, podest na całą szerokość sceny o głębokości 2m lub 3m, na wysokość 80cm (miejsce na klawisz i perkusję oraz elementy oświetlenia)

**Scena: Hubert Zieliński: tel. 510-270-423**