



DE MONO Akustycznie – Rider Techniczny 2020

Niniejszy dokument jest integralną częścią umowy i zawiera wymagania techniczne zespołu DE MONO niezbędne do przeprowadzenia koncertu na właściwym poziomie. Wszelkie zmiany dozwolone są wyłącznie po uprzedniej akceptacji menagera zespołu.

Nagłośnienie DE Mono Akustycznie 2020

Obowiązkiem firmy nagłośnieniowej obsługującej koncert zespołu DE MONO, jest pełna znajomość niniejszego ridera, oraz uwzględnienie WSZYSTKICH jego elementów już na etapie wyceny swojej usługi, nie istnieje możliwość wymiany żadnego z urządzeń na sprzęt niższej klasy, lub różniący się znacząco. Zawarta poniżej lista wymagań, zawiera urządzenia powszechnie dostępne na całym świecie, stanowiące bezwzględne minimum potrzebne do zrealizowania koncertu zespołu DE MONO.

System nagłośnieniowy P.A

Do przeprowadzenia koncertu zespołu DE MONO, niezbędny jest profesjonalny, wysokiej klasy system nagłośnieniowy. Aparatura powinna być prawidłowo podwieszona, oraz skonfigurowana przy użyciu dedykowanego przez producenta oprogramowania predykcyjnego. Niedopuszczalne jest podwieszenie systemu w oknie sceny! Wymagane jest aby każdy element systemu P.A był odpowiednio wyrównany fazowo, przy użyciu profesjonalnych urządzeń pomiarowych. System musi być zdolny do wygenerowania ciśnienia akustycznego 105dbA SPL przy stanowisku FOH, w pełnym paśmie.

W wąskich pomieszczeniach prosimy o zastosowanie nagłośnienia typu „point source” w odpowiedniej ilości. **Niedopuszczalne jest zastosowanie systemu Line Array ustawionego bezpośrednio przy ścianach !**

W razie zastosowania konfiguracji kolumn niskotonowych w układzie kardoidalnym lub end-fired proszę o rzetelne podejście do zagadnienia, oraz świadome działanie!

Pracujemy wyłącznie na systemach nagłośnieniowych renomowanych producentów:

- MEYER SOUND – MICA, M'Elodie, LYON, LEOPARD, JM1-P, MSL-4
- L'ACOUSTICS – K1, K2, KARA, V-DOSC, dvDOSC, ARCS
- JBL – VTX, Vertec
- d&b – J,V,Q
- SOUNDMAN - XM2 , F15, F1

System nagłośnieniowy musi być bezwzględnie obsługiwany przez wykwalifikowany personel, który zna zastosowaną aparaturę pod każdym aspektem!

Prosimy o przesłanie projektu systemu wygenerowanego przez program predykcyjny na adres: pawel.danielski@ldaudio.pl

Istnieje możliwość dostarczenia nagłośnienia bezpośrednio przez zespół, w razie potrzeby prosimy o kontakt z realizatorem.

Realizator FOH :

PAWEŁ DANIELSKI

+48 503-868-545

pawel.danielski@ldaudio.pl

Konsoleta FOH

Prosimy o zapewnienie pełnoformatowej konsolety wysokiej klasy, obsługującej minimalnie 40 kanałów wejściowych tzn. **STAGE RACK powinien posiadać co najmniej 40 wejść mikrofonowych.**

Konsoleta musi być ustawiona w 2/3 długości audytorium w osi sceny. Stanowisko FOH musi być bezwzględnie ogrodzone, w taki sposób żeby uniemożliwić dostęp do niego osobom postronnym.

Prosimy przygotować 4 wyjścia z konsolety frontowej z szyn MATRIX w konfiguracji – **LEFT,RIGHT,SUB,FILL**

Nie pracujemy na wspólnych sesjach,showach,filach,cue etc. Nie korzystamy także z ustawień „startowych” realizatorów lokalnych.

Akceptowalne przez zespół DE MONO konsolety FOH:

- DiGiCo z oprogramowaniem Stealth Core 2 – SD 9, SD 8, SD 10, SD 12, SD 5, SD 7
- Soundcraft modele z 8 procesorami FX – Vi400,Vi600,Vi5000,Vi7000
- Avid Venue Profile

Konsoleta dostarczona przez firmę nagłośnieniową musi być bezwzględnie w 100% sprawna, dotyczy to przede wszystkim przycisków, ekranów, faderów, oraz wszelkich manipulatorów umieszczonych na powierzchni roboczej konsolety! Lokalny realizator zarządzający stanowiskiem FOH musi posiadać pełną wiedzę odnośnie wszelkich połączeń i konfiguracji konsolety.

System Monitorowy

Zespół DE MONO przywozi ze sobą własną konsoletę monitorową, prosimy o dostarczenie **PASYWNEGO** splittera 32 kanałowego do jej podłączenia.

Firma nagłośnieniowa zapewnia:

- **4 wysokiej klasy systemy douszne IEM** w zestawie z profesjonalnym combinerem antenowym, oraz anteną kierunkową :
 - Shure – PSM 1000 / PSM 900
 - SENNHEISER – EW 300 G3/G4

- **4 profesjonalne kolumn monitorowe** typu Wedge renomowanego producenta;
 - MEYER SOUND – MJF 212,210,208,UM100p
 - SOUNDMAN – M15 , M10
 - L'Acoustics – X15, X12
 - d&b – MAX,M2,M4

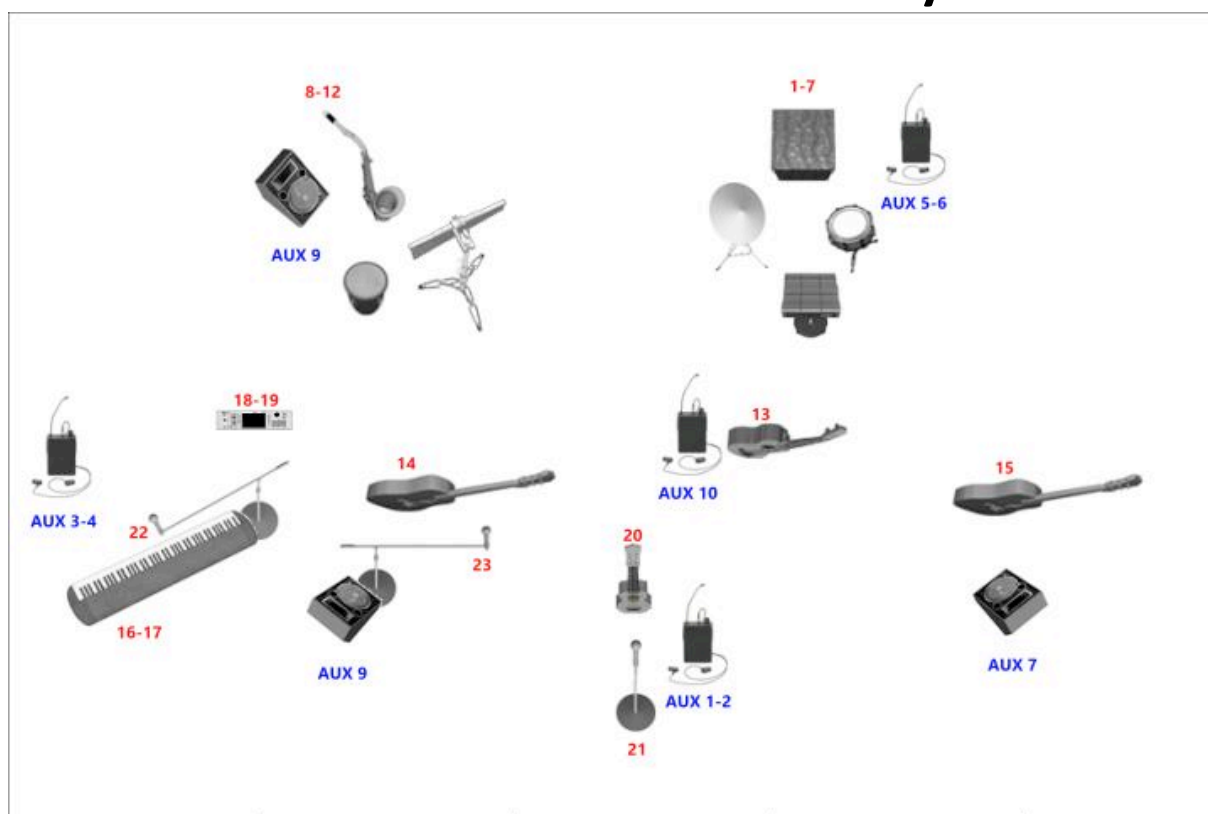
Zasilanie

Organizator koncertu zobowiązany jest do zapewnienia stabilnego źródła zasilania, oraz dystrybucji prądu 230V. Backline zespołu DE MONO musi być zasilany z tego samego źródła z którego zasilony jest sprzęt nagłośnieniowy, w tym system P.A, Konsoleta FOH, oraz system monitorowy i wszelkie jego elementy.

Niezależnie od rodzaju zasilania, jedno lub trójfazowego, wymagane jest zastosowanie dodatkowego przewodu ochronnego!

Wymagana jest obecność wykwalifikowanego elektryka, przez cały czas trwania próby, oraz koncertu zespołu DE MONO. Organizator koncertu jest odpowiedzialny za bezpieczeństwo muzyków, techników, oraz sprzętu zespołu.

STAGE PLAN – DE MONO Akustycznie



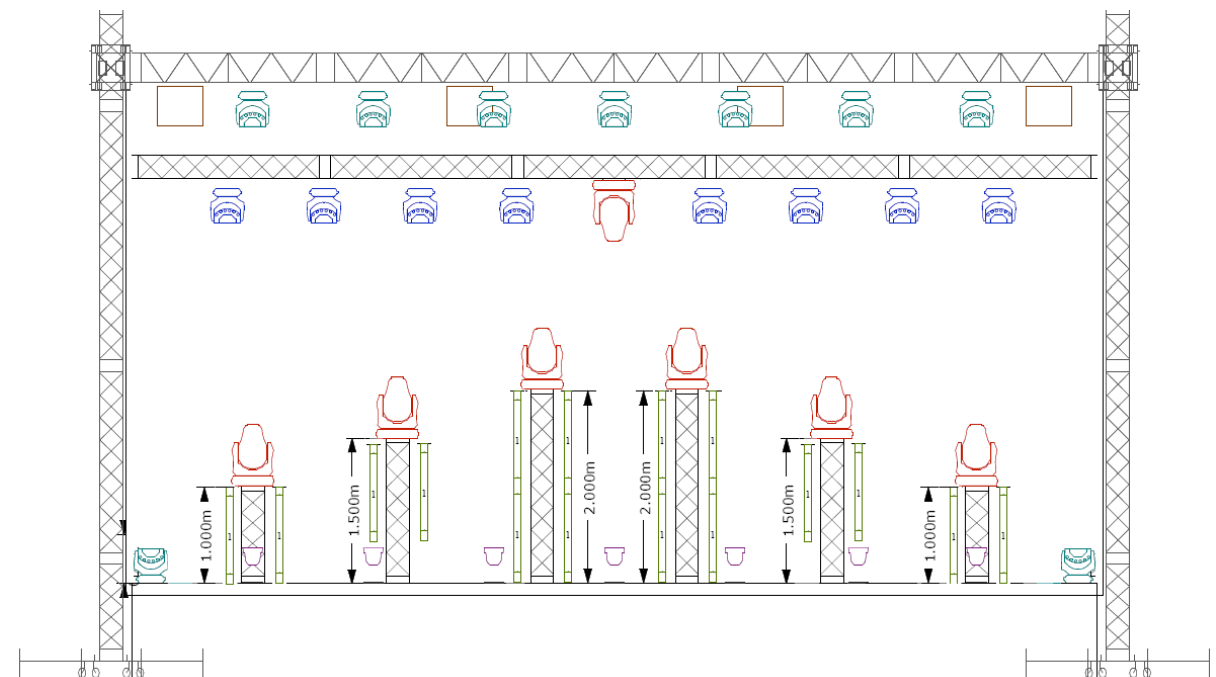
INPUT LISTA – DE MONO

CH	INSTR	MIC	STATYW
1.	CAJON	BETA 91A	X
2.	WERBEL	SM 57	KRÓTKI
3.	HH	SM 81/ NT5	KRÓTKI
4.	OCTA L	BSS -AR 133	CLIP
5.	OCTA R	BSS -AR 133	KRÓTKI
6.	OH	SM 81 / NT5	CLIP
7.	OH	SM 81 / NT5	CLIP
8.	PERC	SM 81 / NT5	CLIP
9.	WAVE DRUM L	BSS -AR 133	CLIP
10.	WAVE DRUM R	BSS -AR 133	DŁUGI ŁAMANY
11.	SAX	XLR	DŁUGI ŁAMANY
12.	FLET/VOC	BETA 58A	X
13.	UBAS	BSS -AR 133	KRÓTKI
14.	GIT AKUSTYCZNA SR	BSS-AR 133	KRÓTKI
15.	GIT AKUSTYCZNA SL	BSS AR133	X
16.	KEY 1 (DOLNY) L	BSS AR133	X
17.	KEY 1 (DOLNY) R	BSS AR133	X
18.	SAMPLER L	BSS AR133	X
19.	SAMPLER R	BSS AR133	X
20.	UKULELE	UHF - WŁASNY	X
21.	VOC ANDRZEJ	UHF - WŁASNY	DŁUGI ŁAMANY
22.	VOC KEY	SM 58	
23.	VOC GIT	SM 58	

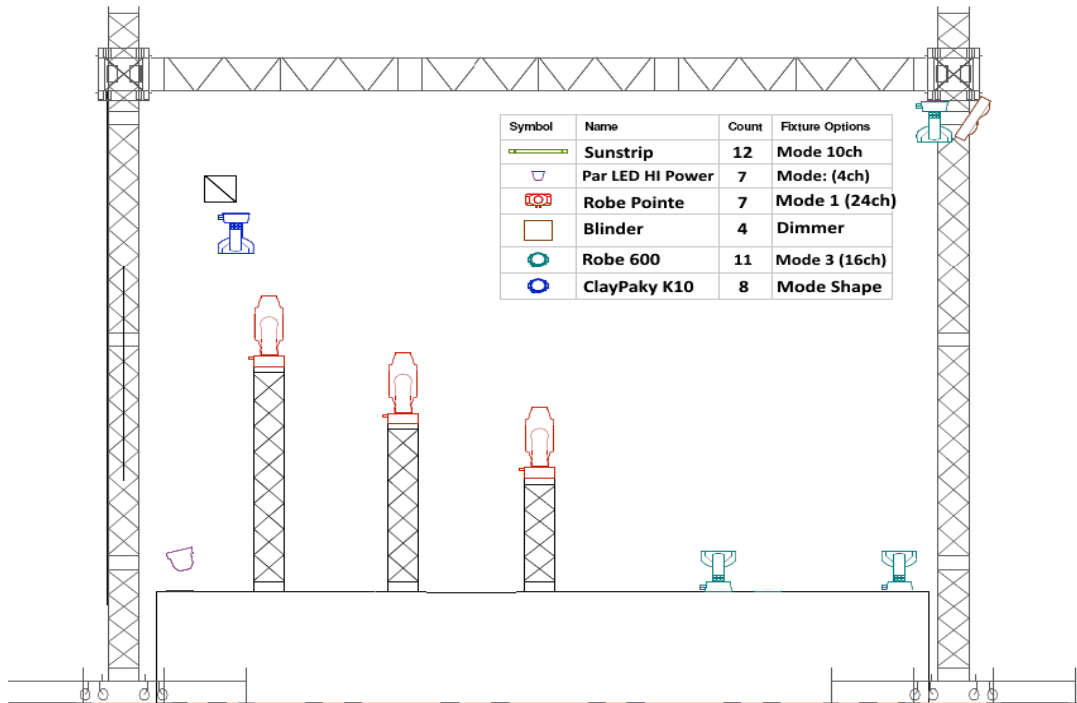
OŚWIETLENIE KONCERT AKUSTYCZNY:

- Stanowisko realizatora oświetlenia przy stanowisku akustyka
- Obszar sceny jak i przestrzeni przeznaczony dla publiczności winien być pozbawiony obcego światła
- Urządzenia stawiane na scenie powinny mieć zapas przewodów zasilających i sygnałowych w celu korekty ustawienia po rozstawieniu zespołu. (co najmniej 1m)
- Follow Spot (co najmniej 1200W HMI) usytuowany na podwyższeniu w osi sceny + osoba obsługująca reflektor prowadzący. W przypadku umiejscowienia spota poza stanowiskiem FOH, niezbędny jest intercom umożliwiający komunikację między realizatorem oświetlenia a operatorem Follow Spota.
- 2 x wytwornica dymu typu Haze + dodatkowe wentylatory (zestawy umieszczone z tyłu sceny po prawej i lewej stronie).
- W przypadku dostępności ekranu LED umieszczonego na horyzoncie sceny, umożliwienie wyświetlenia wizualizacji

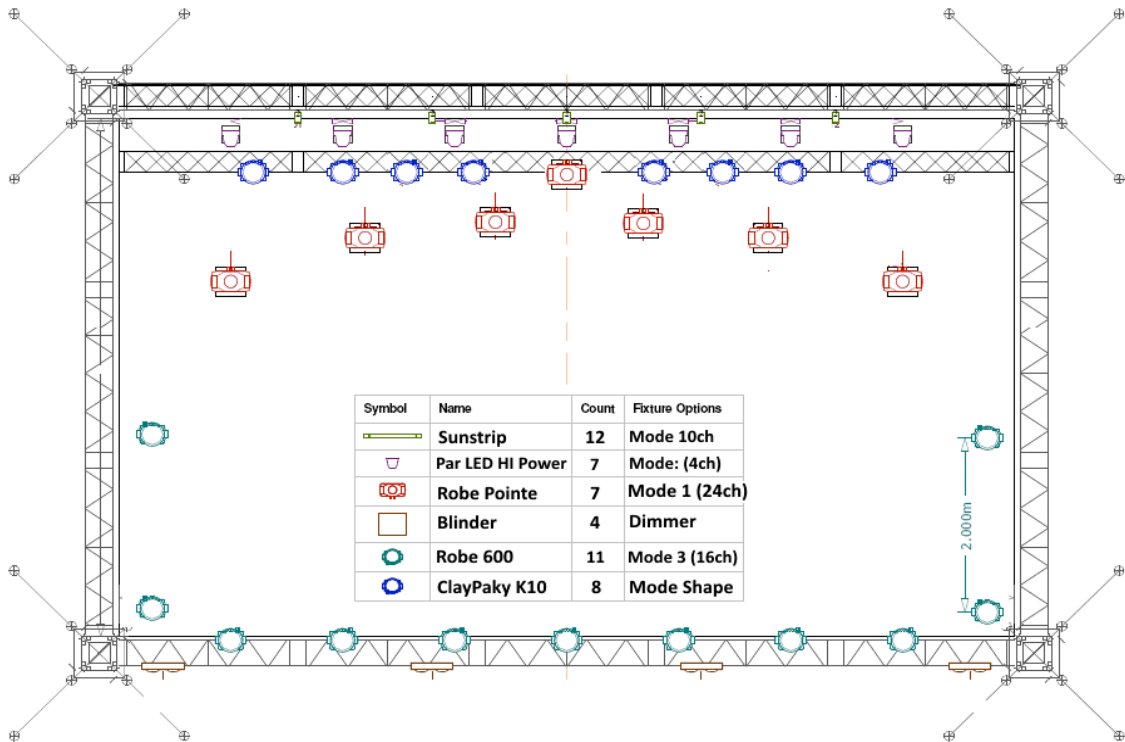
RZUT FRONT



RZUT z BOKU



RZUT z GÓRY



ZESTAWIENIE PREFEROWANEGO SPRZĘTU:

- 8 x Clay Paky K10 Mode Shape
- 4 x Robe 600 Mode 3 (podłoga) 16ch
- 7 x Robe 600 Mode 3 (front) 16ch
- 7 x Robe Pointe Mode 1 (24ch)
- 7 x LED Par64 (kąt świecenia 15*) w trybie 4ch
- 12 x Sunstrip (10 kanałowe)
- 4 x Blinder
- 2 x HaseBase + dodatkowe wentylatory
- 1 x Follow Spot (co najmniej 1200W HMI) usytuowany na podwyższeniu w osi sceny.
- 1 x Konsoleta Chamsys (MQ60, MQ80, MQ100 lub MQ PC wing)

Realizator oświetlenia: Adam Czaplicki

501-527 988

czaplicki.adam@gmail.com

W przypadku grania koncertu w salach hotelowych z niskim sufitem lub w namiotach konieczna rekonfiguracja parku oświetleniowego po wcześniejszym uzgodnieniu z realizatorem.

SCENA:

Scena spełniająca wszystkie normy i wymogi bezpieczeństwa. Tył sceny powinien posiadać czarny horyzont lub ciemne tło jeżeli jest takie dostępne w przestrzeni sceny. Miejsca niebezpieczne powinny być odpowiednio oznaczone i zabezpieczone. W świetle sceny nie mogą znajdować się obce przedmioty nie związane z koncertem DeMono

Rozmiary sceny:

- **min** 8m (szerokość) x 6m (głębokość)
- wysokość podestów min 40cm
- stanowisko monitorowe koniecznie poza obrysem sceny
- (opcjonalnie) z tyłu przewyższenie na perkusję, podest 2mx2x na środku, na wysokość o 40cm wyżej od podestu głównego (nie ma na rysunkach)