

DE MONO OSIECKA

DE MONO Osiecka – Rider Techniczny 2020

Niniejszy dokument jest integralną częścią umowy i zawiera wymagania techniczne zespołu DE MONO niezbędne do przeprowadzenia koncertu na właściwym poziomie. Wszelkie zmiany dozwolone są wyłącznie po uprzedniej akceptacji menagera zespołu.

Nagłośnienie 2020 DE Mono Osiecka

Obowiązkiem firmy nagłośnieniowej obsługującej koncert zespołu DE MONO, jest pełna znajomość niniejszego ridera, oraz uwzględnienie WSZYSTKICH jego elementów już na etapie wyceny swojej usługi, nie istnieje możliwość wymiany żadnego z urządzeń na sprzęt niższej klasy, lub różniący się znacząco. Zawarta poniżej lista wymagań, zawiera urządzenia powszechnie dostępne na całym świecie, stanowiące bezwzględne minimum potrzebne do zrealizowania koncertu zespołu DE MONO.

System nagłośnieniowy P.A

Do przeprowadzenia koncertu zespołu DE MONO, niezbędny jest profesjonalny, wysokiej klasy system nagłośnieniowy. Aparatura powinna być prawidłowo podwieszona, oraz skonfigurowana przy użyciu dedykowanego przez producenta oprogramowania predykcyjnego. Niedopuszczalne jest podwieszenie systemu w oknie sceny! Wymagane jest aby każdy element systemu P.A był odpowiednio wyrównany fazowo, przy użyciu profesjonalnych urządzeń pomiarowych. System musi być zdolny do wygenerowania ciśnienia akustycznego 105dbA SPL przy stanowisku FOH, w pełnym paśmie.

W wąskich pomieszczeniach prosimy o zastosowanie nagłośnienia typu „point source” w odpowiedniej ilości. **Niedopuszczalne jest zastosowanie systemu Line Array ustawionego bezpośrednio przy ścianach !**

W razie zastosowania konfiguracji kolumn niskotonowych w układzie kardoidalnym lub end-fired proszę o rzetelne podejście do zagadnienia, oraz świadome działanie!

Pracujemy wyłącznie na systemach nagłośnieniowych renomowanych producentów:

- MEYER SOUND – MICA, M’Elodie, LYON, LEOPARD, JM1-P, MSL-4
- L’ACOUSTICS – K1, K2, KARA, V-DOSC, dvDOSC, ARCS
- JBL – VTX, Vertec
- d&b – J,V,Q
- SOUNDMAN - XM2 , F15, F1

System nagłośnieniowy musi być bezwzględnie obsługiwany przez wykwalifikowany personel, który zna zastosowaną aparaturę pod każdym aspektem!

Prosimy o przesłanie projektu systemu, wygenerowanego przy pomocy programu predykcyjnego na adres: pawel.danielski@lداudio.pl

Istnieje możliwość dostarczenia nagłośnienia bezpośrednio przez zespół, w razie potrzeby prosimy o kontakt z realizatorem.

Realizator FOH :
PAWEŁ DANIELSKI
+48 503-868-545
pawel.danielski@lداudio.pl

Konsoleta FOH

Prosimy o zapewnienie pełnoformatowej konsolety wysokiej klasy, obsługującej minimalnie 40 kanałów wejściowych tzn. **STAGE RACK powinien posiadać co najmniej 40 wejść mikrofonowych.**

Konsoleta musi być ustawiona w 2/3 długości audytorium w osi sceny. Stanowisko FOH musi być bezwzględnie ogrodzone, w taki sposób żeby uniemożliwić dostęp do niego osobom postronnym.

Prosimy przygotować 4 wyjścia z konsolety frontowej z szyn MATRIX w konfiguracji – **LEFT,RIGHT,SUB,FILL**

Nie pracujemy na wspólnych sesjach,showach,filach,cue etc. Nie korzystamy także z ustawień „startowych” realizatorów lokalnych.

Akceptowalne przez zespół DE MONO konsolety FOH:

- **DiGiCo** z oprogramowaniem Stealth Core 2 – SD 9, SD 8, SD 10, SD 12, SD 5, SD 7
- **Soundcraft** modele z 8 procesorami FX – Vi400,Vi600,Vi5000,Vi7000

Konsoleta dostarczona przez firmę nagłośnieniową musi być bezwzględnie w 100% sprawna, dotyczy to przede wszystkim przycisków, ekranów, faderów, oraz wszelkich manipulatorów umieszczonych na powierzchni roboczej konsolety! Lokalny realizator zarządzający stanowiskiem FOH musi posiadać pełną wiedzę odnośnie wszelkich połączeń i konfiguracji konsolety.

System Monitorowy

Zespół DE MONO przywozi ze sobą własną konsoletę monitorową, prosimy o dostarczenie **PASYWNEGO** splittera 32 kanałowego do jej podłączenia.

Firma nagłośnieniowa zapewnia:

- **4 wysokiej klasy systemy douszne IEM.** Prosimy o zastosowanie profesjonalnego splittera antenowego, oraz dedykowanej anteny kierunkowej:

- **Shure – PSM 1000 / PSM 900**
- **SENNHEISER – EW 300 G3/G4**

- **3 profesjonalne kolumny monitorowe** typu Wedge renomowanego producenta:

- **MEYER SOUND – MJF 212,210,208,UM100p**
- **SOUNDMAN – M15 , M10**
- **L'Acoustics – X15, X12**
- **d&b – MAX,M2,M4**

Prosimy o dostarczenie jednej kolumny głośnikowej na scenie podłączonej do konsolety FOH, do wykorzystania jako komunikacja TALKBACK.

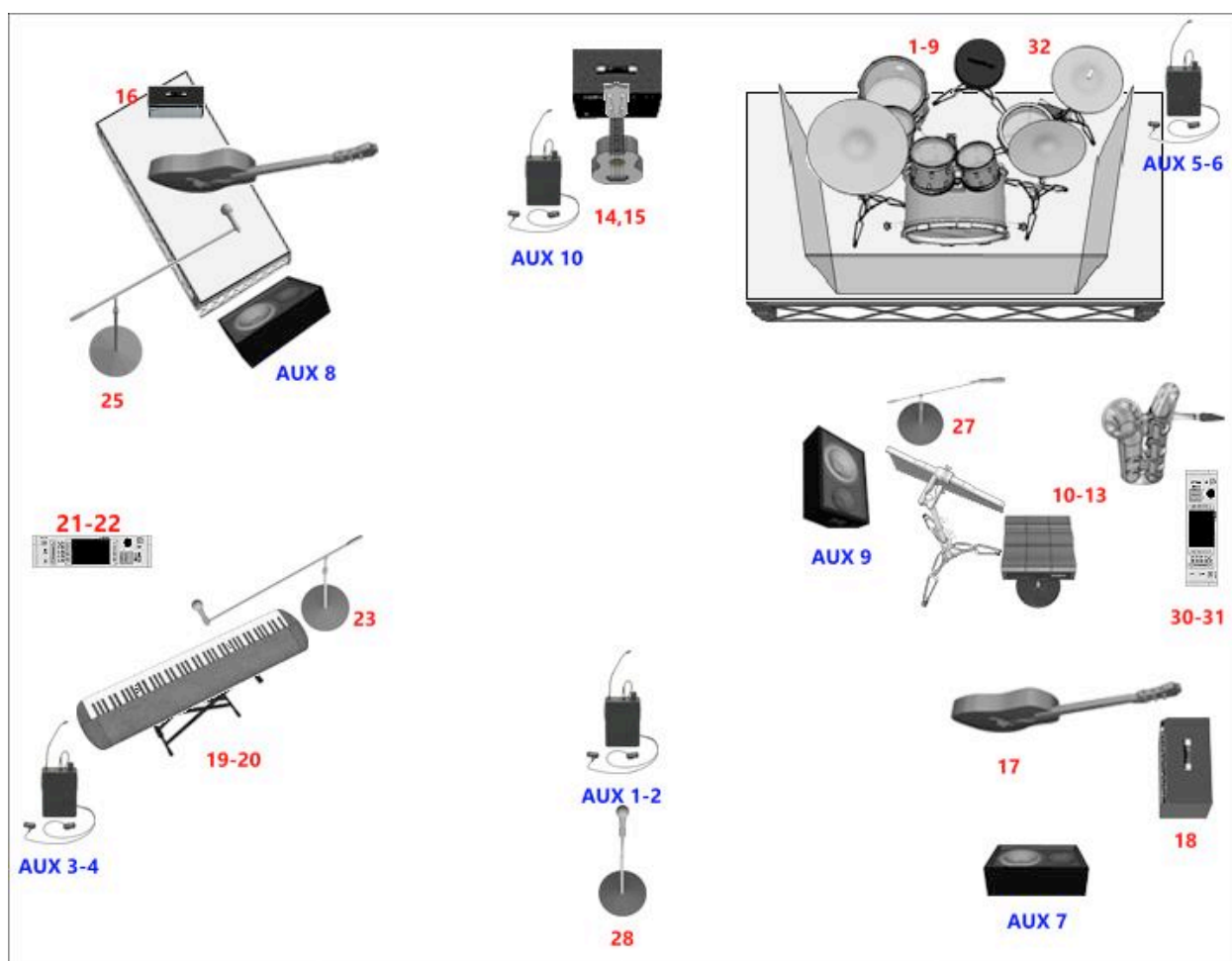
Zasilanie

Organizator koncertu zobowiązany jest do zapewnienia stabilnego źródła zasilania, oraz dystrybucji prądu 230V. Backline zespołu DE MONO musi być zasilany z tego samego źródła z którego zasilony jest sprzęt nagłośnieniowy, w tym system P.A, Konsoleta FOH, oraz system monitorowy i wszelkie jego elementy.

Niezależnie od rodzaju zasilania, jedno lub trójfazowego, wymagane jest zastosowanie dodatkowego przewodu ochronnego!

Wymagana jest obecność wykwalifikowanego elektryka, przez cały czas trwania próby, oraz koncertu zespołu DE MONO. Organizator koncertu jest odpowiedzialny za bezpieczeństwo muzyków, techników, oraz sprzętu zespołu.

STAGE PLAN – DE MONO Osiecka



INPUT LISTA – DE MONO OSIECKA

NIEZBĘDNY JEST PARAWAN PLEXI 168 cm x 426 cm

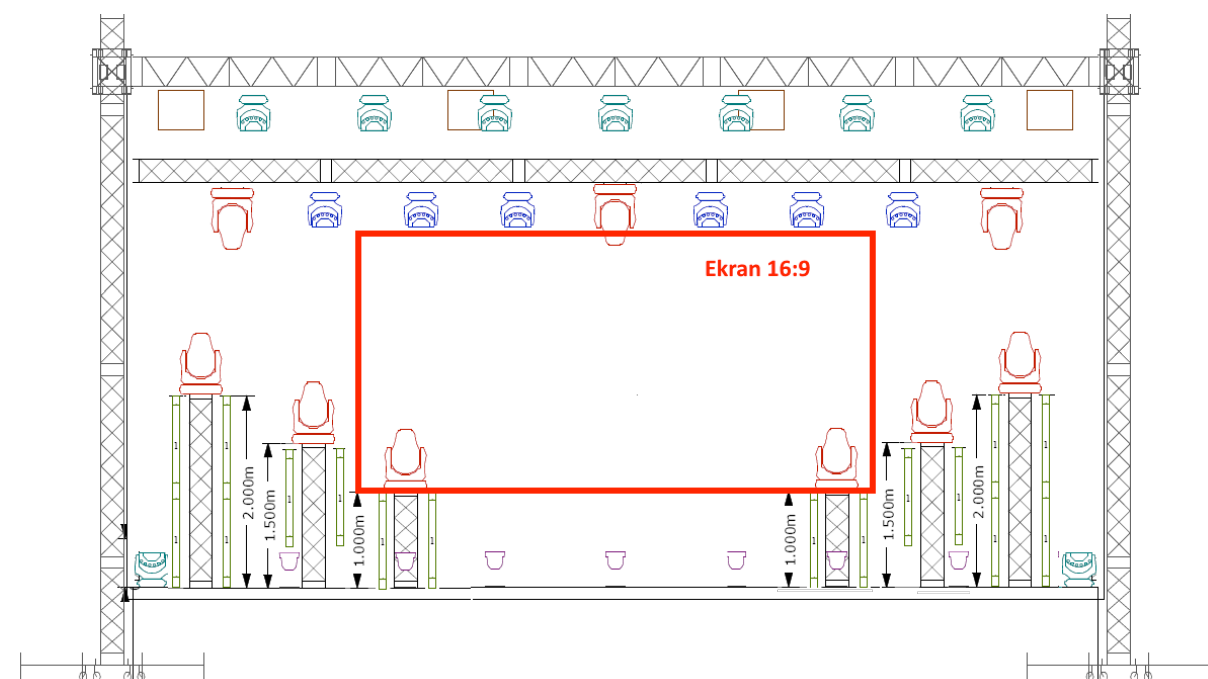
No.	INSTR	MIKROFON	INFO
1.	STOPA	ND 868	
2.	WERBEL GÓRA	SM 57	
3.	WERBEL DÓŁ	E 604	
4.	HI HAT	NT 5 / SM81	
5.	TOM 1	E 604	
6.	TOM 2	E 604	
7.	TOM 3	E 604	
8.	OH L	NT 5 / SM81	
9.	OH R	NT 5/ SM81	
10.	PERCUSSION	SM 57	
11.	WAVE DRUM	BSS AR133	
12.	KLARNET	XLR	
13.	SAX	XLR	Odbiornik obok Artysty
14.	BASS	AR 133	
15.	U BASS	XLR	XLR – Ze wzmacniacza
16.	GITARA AQ SR	BSS AR133	Line Out z pieca
17.	GITARA AQ SL	BSS AR133	Line Out z pieca
18.	GITARA EL	E 906 / SM57	
19.	KEY L	BSS AR133	
20.	KEY R	BSS AR133	
21.	SAMPLER L	BSS AR133	Obok Klawisza
22.	SAMPLER R	BSS AR133	Obok Klawisza
23.	VOC KEY	SM 58	
24.	VOC BASS	SM 58	
25.	VOC GIT SR	SM 58	
26.	VOC GIT SL	SM 58	
27.	Voc SAX	BETA 87 / SM 87 / KSM 9	
28.	Voc Andrzej	UHF - WŁASNY	578-638 Mhz
29.	Gitara Andrzej	UHF - WŁASNY	Ten sam rack co VOC
30.	SAMPLER 2 L	BSS AR133	Obok Saksofonu
31.	SAMPLER 2 R	BSS AR133	Obok Saksofonu
32.	CLICK	D.I	Przy perkusji

OŚWIETLENIE KONCERT OSIECKA:

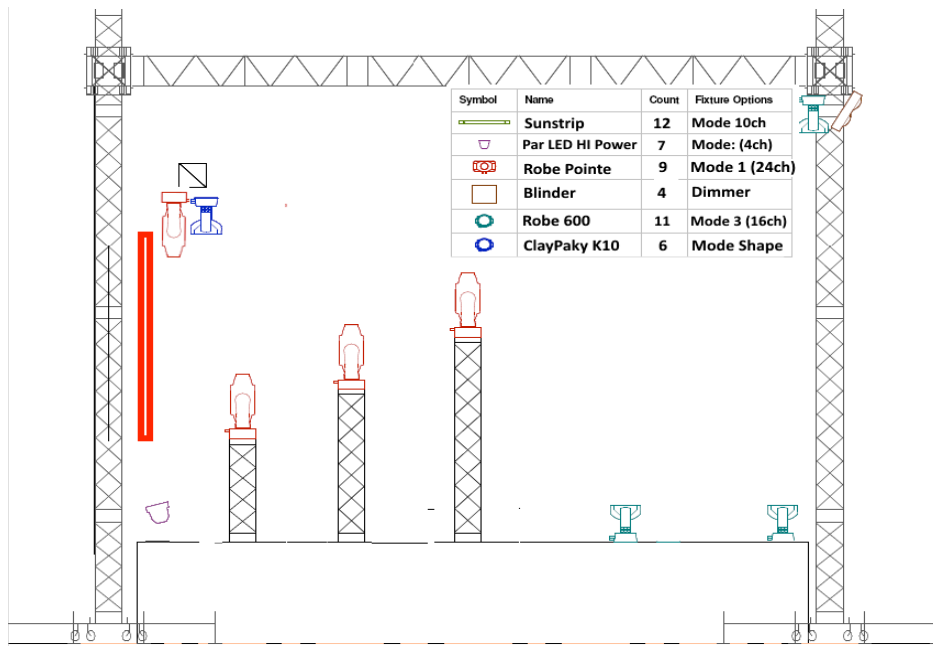
- Stanowisko realizatora oświetlenia przy stanowisku akustyka
- Obszar sceny jak i przestrzeni przeznaczonej dla publiczności winien być pozbawiony obcego światła
- Urządzenia stawiane na scenie powinny mieć zapas przewodów zasilających i sygnałowych w celu korekty ustawienia po rozstawieniu zespołu (co najmniej 1m)
- Follow Spot (co najmniej 1200W HMI) usytuowany na podwyższeniu w osi sceny + osoba obsługująca reflektor prowadzący. W przypadku umiejscowienia spota poza stanowiskiem FOH, niezbędny jest intercom umożliwiający komunikację między realizatorem oświetlenia a operatorem Follow Spota.
- 2 x wytwornica dymu typu Haze + dodatkowe wentylatory (zestawy umieszczone z tyłu sceny po prawej i lewej stronie).

Rozmieszczenie lamp umowne na rysunku przykładowe rozmieszczenie.

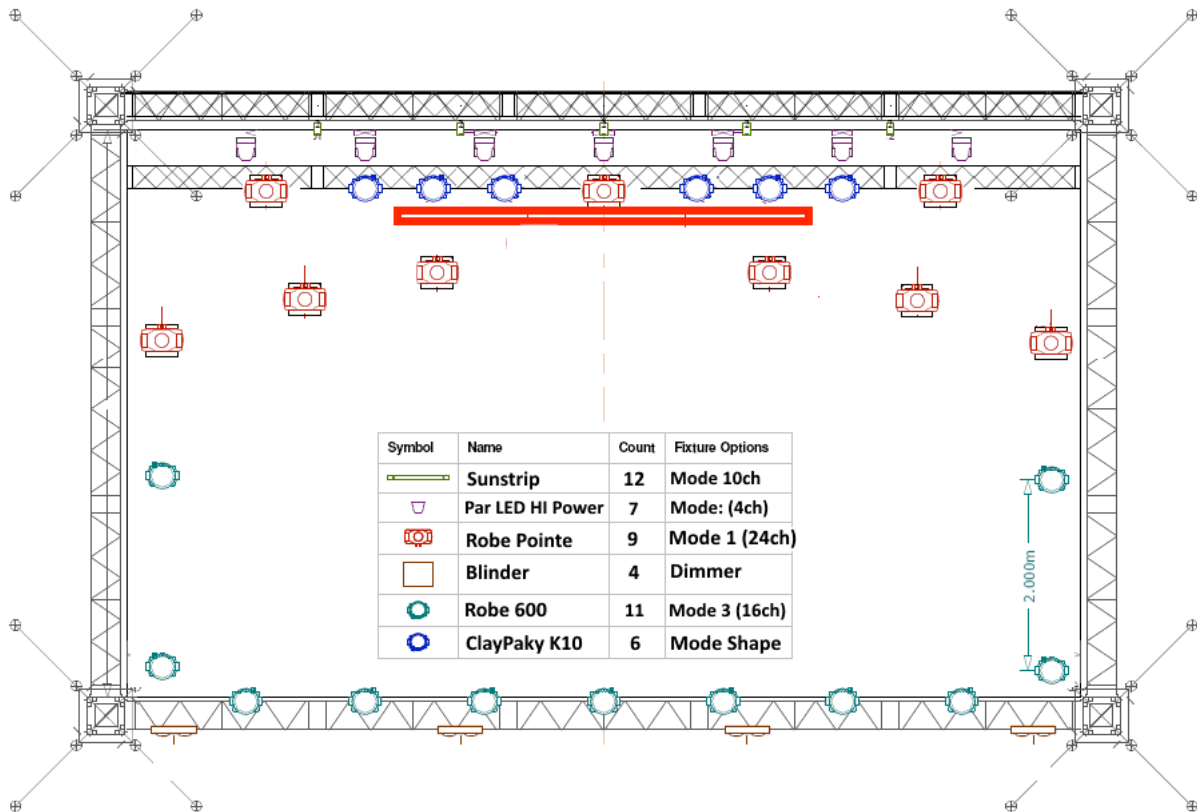
RZUT FRONT:



RZUT BOK:



RZUT Z GÓRY:



ZESTAWIENIE PREFEROWANEGO SPRZĘTU:

- 6 x Clay Paky Mode Shape
- 4 x Robe 600 Mode 3 (podłoga) 16ch
- 7 x Robe 600 Mode 3 (front) 16ch lub klasyczne reflektory typu PC 1kW lub Profile np. ETC750
- 9 x Robe Pointe. Mode 1 (24ch)
- 8 x LED Par64 (kąt świecenia 15*) w trybie 4ch (rozmoszczenie do ustalenia)
- 12 x Sunstrip (10 kanałowe)
- 4 x Blinder
- 2 x HaseBase + dodatkowe wentylatory
- 1 x Follow Spot (co najmniej 1200W HMI) usytuowany na podwyższeniu w osi sceny.
- 2 reflektory typu Spot z lewego i prawego frontu sceny np. ETC750 kąt 15 stopni (nie ma na planie)
- 1 x Konsoleta Chamsys (MQ60, MQ80, MQ100 lub MQ PC wing)

Multimedia:

- Ekran do projekcji tylnej w kolorze szarym umieszczony z tyłu sceny, umożliwiający wyświetlenia wizualizacji w formacie 16:9 (wielkość ekranu do ustalenia w zależności od wielkości sceny)
- Projektor multimedialny rzucający obraz na ekran umieszczony za zespołem.
- Obiektyw na tyle szerokokątny aby uzyskać obraz na całym ekranie.
- Projektor o mocy co najmniej 8000Ansi.
- Transmisja sygnału w jakości FullHD ze stanowiska oświetleniowca.

Realizator oświetlenia: Adam Czaplicki

501-527 988

czaplicki.adam@gmail.com

W przypadku grania koncertu w salach hotelowych z niskim sufitem lub w namiotach konieczna rekonfiguracja parku oświetleniowego po wcześniejszym uzgodnieniu z realizatorem.

SCENA:

Scena spełniająca wszystkie normy i wymogi bezpieczeństwa. Tył sceny powinien posiadać czarny horyzont lub ciemne tło jeżeli jest takie dostępne w przestrzeni sceny. Miejsca niebezpieczne powinny być odpowiednio oznaczone i zabezpieczone. W świetle sceny nie mogą znajdować się obce przedmioty nie związane z koncertem DeMono

Rozmiary sceny:

- **min** 8m (szerokość) x 6m (głębokość)
- stanowisko monitorowe koniecznie poza obrysem sceny
- z tyłu z prawej przewyższenie na perkusję, podest 3m x 2m, na wysokość o 40cm wyżej od podestu głównego (nie ma na rysunkach)
- z tyłu z lewej przewyższenie dla gitarzysty, podest 1m x 2m, na wysokość o 40cm wyżej od podestu głównego (nie ma na rysunkach)

Scena:Hubert Zieliński: tel. 510-270-423