

PATRYCJA MARKOWSKA

RIDER 2020 – mały event / klub

WYMAGANIA TECHNICZNE SĄ ZAŁĄCZNIKIEM DO UMOWY
WYMAGANE JEST DOKŁADNE ZAPOZNANIE SIĘ Z TREŚCIĄ RIDERA

ŚWIATŁO	Nazwa Firmy	Osoba	Telefon
DŹWIĘK	Nazwa Firmy	Osoba	Telefon
SCENA	Nazwa Firmy	Osoba	Telefon

SCENA

Scena powinna być stabilna, sucha i w pełni przygotowana pod względem bezpieczeństwa Artysty. Wymagane są aktualne atesty. Scena powinna być wysłonięta, całość okotowania sceny powinna być w kolorze czarnym.

Prosimy o oklejenie taśmą fluorescencyjną miejsc niebezpiecznych i niewidocznych, bądź udostępnienie takiej taśmy ekipie technicznej.

W świetle okna sceny, a zwłaszcza w jej tle, bez zgody managementu artystki, nie mogą znajdować się żadne bannery reklamowe, ani inne odwracające uwagę elementy dekoracyjne.

Rozmiar sceny:

- min 8m x 6m **plus wybieg 2m x 2m !!!** (wielkość sceny dopasowana do wielkości sali)
- **podest 3m x 2m (pod perkusję ustawiony jak na STAGE PLANIE)**
- **podest 2m x 2m (pod chórek i klawisze ustawiony jak na STAGE PLANIE)**
- stanowisko monitorowe nie może znajdować się na scenie, konieczny dodatkowy stack po prawej stronie sceny (patrząc z pozycji miksera frontowego).
- pleksa do bębnow (7 elementów)

Organizator umożliwi ekipie technicznej zespołu zawieszenie kotary na froncie sceny, tuż przed koncertem oraz horyzontu (backdropu) w tle sceny.

Organizator zapewni 2 osoby do pomocy przy rozładunku i załadunku sprzętu (backline) oraz zawieszeniu kotary na 20 min przed koncertem.

GARDEROBA

Pomieszczenie dla 15 osób musi być czyste, suche, zamykane i przestronne, a wyjście z niego musi znajdować się w odległości do 10 metrów od schodów prowadzących na scenę (max 20 m).

Garderoba musi być wyposażona w:

- Toaletę (TOI TOI tuż przy garderobie), oświetlenie oraz gniazdko 230V
- ogrzewanie (gdy temperatura na zewnątrz garderoby poniżej 15°C),
- 15 krzeseł, 1 stół, wieszak na odzież, duże lustro,
- ręczniki papierowe 2 rolki, ręczniki frotte 2 szt., kosz na śmieci,
- woda mineralna niegazowana – 25 butelek 0,5 litra,
- gorąca kawa i herbata, Soki owocowe – 4 litry, Red Bull – 15 szt.,
- 15 butelek piwa, 2 butelki whiskey 0,7l, butelka wódki 0,7l,
- 2l Coca Cola, 2l Sprite,
- kubeczki jednorazowe,
- cukier, śmietanka do kawy, łyżeczki lub mieszadełka,
- miód, cytryna
- świeże owoce, sałatki, kanapki, przekąski
- gorący catering (obiad) dla 15 osób - w tym wegańskie dla 6 osób
- woda, kawa, herbata dostępna podczas montażu dla ekipy technicznej zespołu
-
- *W przypadku imprez zamkniętych gdzie garderoba znajduje się daleko od sceny organizator zapewnia zastawkę przy scenie dla 2 osób z wyposażeniem: krzesło, stolik, lampka, lusterko.

Wszelkie ewentualne zmiany w wyposażeniu muszą być uzgodnione i zaakceptowane przez Agencję.

Kontakt: Ania Cieplicka 697 773 555.

NAGŁOŚNIENIE

Niniejszy dokument zawiera informacje techniczne, umożliwiające wykonawcom i realizatorom dźwięku przeprowadzenie koncertu na właściwym poziomie artystycznym i technicznym.

Patrycja Markowska przyjeżdża z realizatorami dźwięku F.O.H i MON, technicznym sceny BACKLINE i realizatorem świateł. Wymagana jest obecność technika znającego dobrze przygotowany system P.A., realizatora monitorowego i oświetleniowego oraz elektryka. Stół monitorowy jest niezbędny. Aparatura powinna być **w pełni** zainstalowana,ysterowana, uruchomiona i sprawdzona przed przyjazdem zespołu.

NAGŁOŚNIENIE F.O.H.

Cała aparatura nagłośnieniowa, niezależnie od pleneru czy pomieszczenia zamkniętego, powinna być systemem stereo, o min. trój- a najlepiej czterodrożnym, aktywnym podziale częstotliwości pasma audio. Gramy wyłącznie na aparaturze wykonanej przez profesjonalną firmę o uznanej reputacji (Meyer Sound, d&b, DYNACORD COBRA, ElectroVoice, Nexo, etc.) Nie akceptujemy aparatury niefirmowej, oraz małych systemów typu Meyer Sound M'elodie, Nexo GeoS itp. Aparatura powinna dokładnie pokrywać dźwiękiem cały nagłaśniany obszar, musi być wolna od brumów i przydźwięku. Wskazane jest podwieszenie systemu P.A.. Moc aparatury **powinna być** dostosowana do nagłaśnianej przestrzeni i każdorazowo skonsultowana przed podpisaniem umowy.

Zawsze prosimy przygotować pełnopasmowy **frontfill** by zapewnić równomierne rozłożenia natężenia dźwięku w pełnym paśmie częstotliwościowym dla pola bliskiego przed sceną.

W przypadku długich obiektów oraz miejsc o nietypowym kształcie i akustyce pomieszczenia, prosimy przygotować strefy opóźniające oraz outfill.

ZASILANIE:

Organizator, technika odpowiedzialna za zasilanie na scenie zobowiązuje się zapewnić zasilanie 230V (+/- 10%) podczas próby i koncertu. W innym wypadku zespół może odmówić zagrania w warunkach nie wystarczającego lub nadmiernego prądu (patrz umowa § 5 pkt 1a)

Do zasilania aparatury nagłośnieniowej organizator koncertu, po uprzedniej konsultacji z firmą dostarczającą nagłośnienie, powinien zapewnić odpowiedniej mocy agregat prądowórczy do wykorzystania wyłącznie dla potrzeb nagłośnienia. **Użycie stacjonarnego przyłącza energetycznego wymaga wyraźnej akceptacji firmy nagłośnieniowej.**

Cały system (aparatura nagłośnieniowa + mikser frontowy i monitorowy + sprzęt muzyków) musi być zasilany z tego samego źródła, umożliwiającego odpowiedni pobór mocy – adekwatnie do potrzeb zainstalowanej aparatury. Do zasilania sprzętu muzyków potrzebne jest na scenie osiem punktów zasilania. **Prosimy o przygotowanie dodatkowego przedłużacza o długości 15-20m do wentylatora który będzie ustawiony przy wybiegu.**

Urządzenia zasilające – pionowy, rozdzielnie i podrozdzielnie, muszą posiadać aktualne atesty, dopuszczające je do eksploatacji!!! Każdy punkt zasilający musi posiadać zabezpieczenie różnicowo-prądowe! Firma zapewniająca nagłośnienie i zasilanie sprzętu wykonawców bierze na siebie całkowitą odpowiedzialność za bezpieczeństwo wykonawców, realizatorów i techników zespołu, podczas prób i koncertu.

INNE

Konieczny jest dwustronny interkom scena mikser ze słuchawko-mikrofonem sztuk 2, możliwość podłączenia laptopa lub odtwarzacza MP3 za pomocą kabla z wtykiem Jack 1/8 cala, oświetlenie mikserów i peryferii.

Prosimy o przygotowanie pleksi do bębnow (min. 7 elementów).

KONSOLETA F.O.H.

Preferowane stoły to: Soundcraft Vi6, Vi4, Vi3000, Yamaha CL5, CL3, Avid Profile. Mikser powinien być ustawiony w połowie długości widowni i na osi symetrii sceny. Nie akceptujemy ustawień z boku sali, pod balkonem, we wnękach.

KONSOLETA MONITOR

Akceptowane stoły: **Yamaha CL5, CL 3, QL5 + skonfigurowany router wifi (5GHz).**

MONITORY

3 x monitor podłogowy skośny 1x15"+2" Preferowane monitory Meyer Sound MJF212, D&B MAX 15, Pol-Audio MP 115-500 CX ND.

Pełno pasmowy sidefill.

Wymagane są 4 systemy douszne Sennheiser 300IEM G3 lub Shure PSM 900.

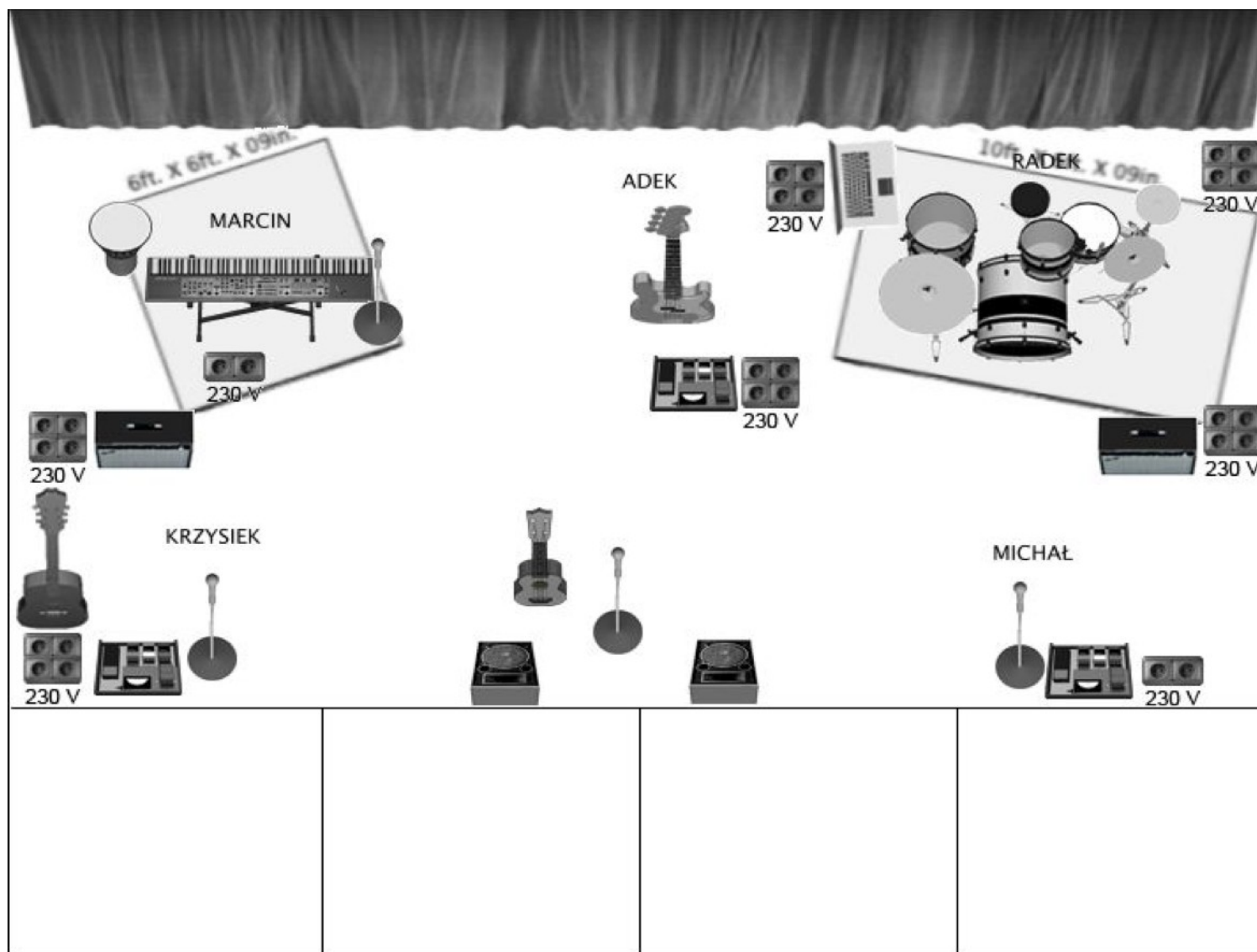
Uwaga!!! Konsoleta monitorowa powinna być ustawiona po prawej stronie patrząc od frontu sceny, w taki sposób aby umożliwić swobodny dostęp do sceny oraz bezpośredni kontakt wzrokowy z artystami (najlepiej na poziomie sceny).

Tory monitorowe:

Osoba	Typ odsłuchu	AUX
Krzysiek	IEM	1,2
Michał	IEM	3,4
Marcin	IEM	5,6
Adek	IEM	7,8
Patrycja	IEM (własne)	9,10
Radek	2xXLR	11,12
Radek komputer	XLR	13
Patrycja	wedge	14
	Sidefill	15
	Fx	16

Lista wejść

Nr	Instrument	Mikrofon	Uwagi
1	Stopa	AKG D12	statyw krótki
2	Werbel góra	SHURE BETA 57	statyw krótki
3	Werbel dół	SHURE BETA 181	statyw krótki
4	Hh	SHURE BETA 181	
5	Tom 1	SHURE BETA 56	statyw krótki
6	Tom 2	SHURE BETA 56	statyw krótki
7	OH L	SHURE KSM 137	
8	OH P	SHURE KSM 137	
9	Ride	SHURE SM 57	statyw krótki
10	Bas	XLR	
11	El. Git. L	SHURE SM 57	statyw krótki
12	BGV Adek	SHURE SM 58	wersja kablowa
13	El. Git. P	SHURE SM 57	statyw krótki
14	Djembe	Bezprzewód ATM 350	
15	Key L	XLR	
16	Key P	XLR	
17	BGV Marcin	SHURE SM 58 ULX-D	
18	BGV Krzysiek	SHURE SM 58	wersja kablowa
19	BGV Michał	SHURE SM 58	wersja kablowa
20	PATRYCJA	SHURE ULX-D	
21	Zapas	SHURE SM 58	
22	TC Helicon	XLR	
23	Komputer 1	XLR	
24	Komputer 2	XLR	
25	Komputer 3	XLR	
26	Komputer 4	XLR	
27	Komputer 5	XLR	
28	Komputer 6	XLR	
29	Komputer 7	XLR	
30	Komputer 8	XLR	
31	Metronom	DI BOX	
32	TB	SHURE SM 58	



SCENOGRAFIA – WAŻNE!

Zespół zapewnia scenografię w postaci horyzontu tylnego (backdrop), wieszanego w przerwie na linecheck tuż przed występem artystki. Z tego też powodu wymagane jest przygotowanie belki - z kraty lub rury o szerokości takiej jak scena - na wyciągarkach, tak aby powieszenie horyzontu mogło odbyć się sprawnie. Potrzebna będzie też asysta dwóch osób przy zawieszaniu horyzontu.

Zespół na czas linechecku wiesza w okolicach przedniej belki horyzont frontowy (kabuki drop), który zrzucany jest na linach podczas pierwszego utworu.

KRATOWNICE

Tylna kratownica powinna być podwieszona do głównej konstrukcji na wyciągarkach i być mobilna, w celu zawieszenia na niej horyzontu, który dostarczy zespół. Wszystkie urządzenia na tej kratownicy powinny być zawieszane na przodzie kratownicy, tak aby urządzenia swobodnie pracowały, mimo horyzontu na tyle kratownicy.

OŚWIETLENIE

Stanowisko realizatora oświetlenia musi znajdować się w osi sceny. Stanowisko realizatora światła musi znajdować się na odpowiednim podwyższeniu umożliwiającym pełną widoczność sceny mimo stojącej publiczności.

Aparatura powinna być **w pełni** zainstalowana, zaadresowana, uruchomiona i sprawdzona **przed** przyjazdem ekipy technicznej zespołu.

Lista sprzętu:	Ilość:
reflektor profilowy 750 W lub PC/Fresnel 1kW z „klapkami”	6
ruchoma głowa typu ROBE POITE (mod1)	9
ruchoma głowa typu B-eye K20 (shape mode)	4
Sunstrip Active (10ch)	8
4-lite Blinder	7
Atomic 3000 (4ch, Full power)	2
Hazer + dodatkowy wentylator	1
reflektor prowadzący, wyładowczy min. 1200W z płynnym dimmerem + filtr CTO, z obsługą i intercomem	1
Konsola oświetleniowa Vista 3 (min S1+M1, optymalnie EX) (istnieje możliwość odpłatnego dostarczenia konsoly na koncert)	1

Przy scenie większej niż 8x6 ilość sprzętu musi być dostosowana do gabarytów sceny i zaakceptowana przez realizatora.

Zamienniki:

Dopuszcza się użycia zamienników uznanych marek. Każda zmiana musi być skonsultowana z realizatorem oświetlenia artysty. Dopuszczalne zamienniki:

- **ROBE POITE** – zamiana tylko za zgodą realizatora - Robe Mega Pointe, Martin Quantum spot, QWO 800, Chauvet Meverick MKII.

- **B-eye K20** - zamiana tylko za zgodą realizatora – B-eye K10, wash renomowanej marki w modzie z „ringami“

- **SUNSTRIP ACTIVE** - brak

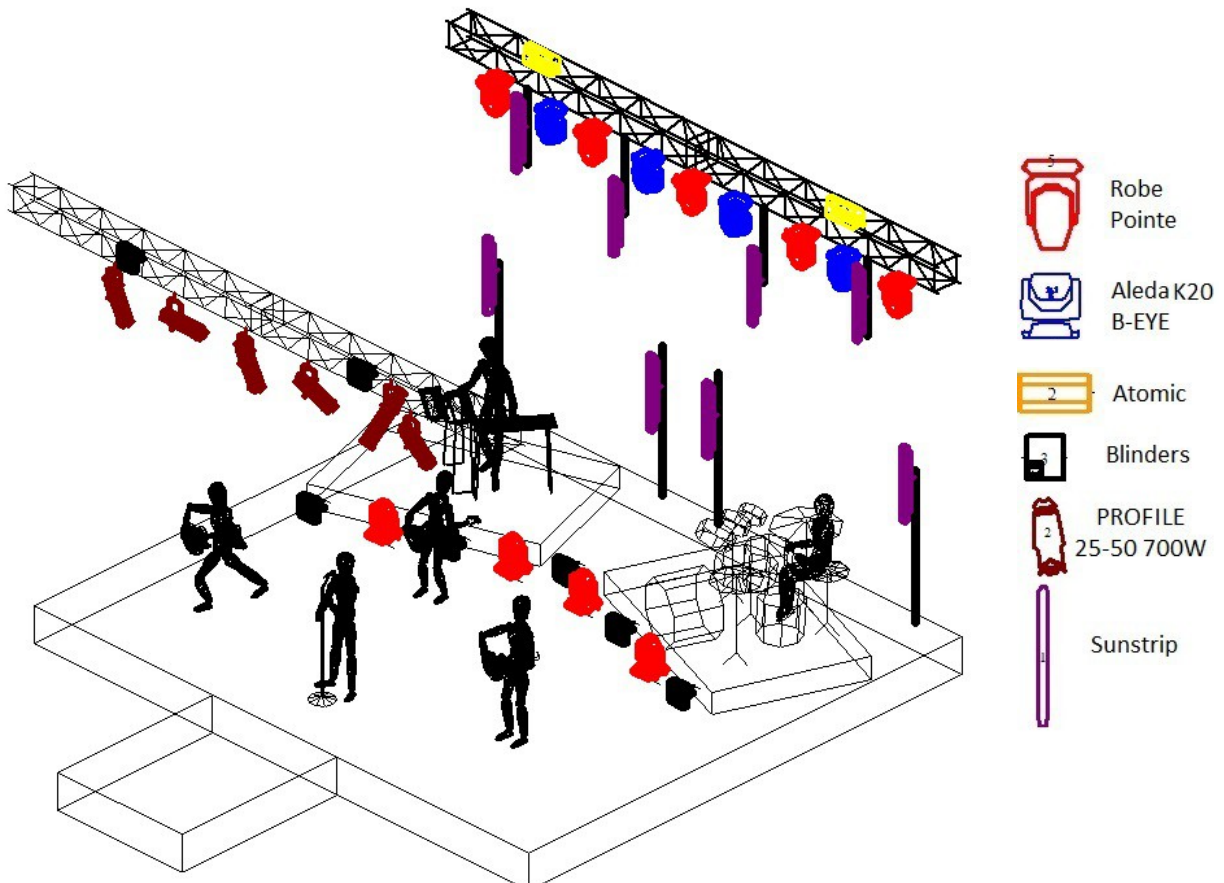
- **Atomic 3000**: tylko renomowane firmy: np. SGM X5

- **Hazery**: hazery powinny być uznanej marki oraz powinny produkować bezwonne dym (!) na bazie wody. W urządzeniu powinien być używany zalecany przez producenta danej maszyny płyn. Dopuszczalne maszyny to: MDG Atmosphere, JEM Compact Hazer/K1, PeaSoup, Look Unique, Haze.base, Smoke factory, Swefog. Niedopuszczalne są maszyny Antari I Eurolite oraz płyny tych firm.

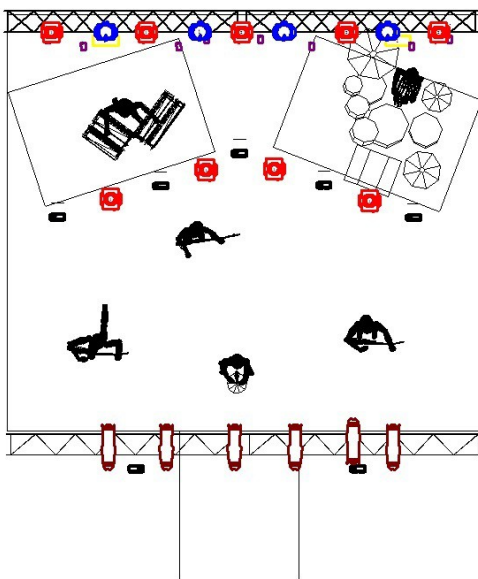
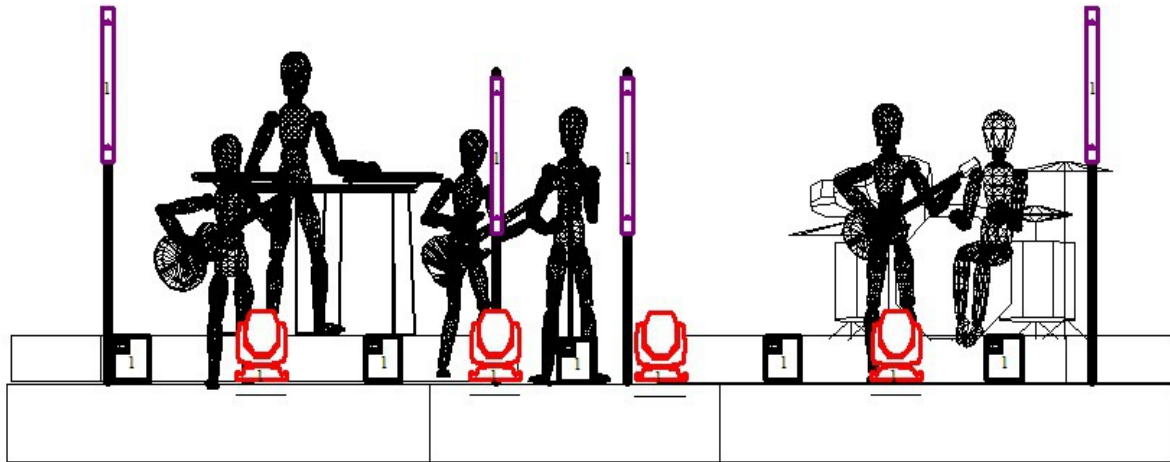
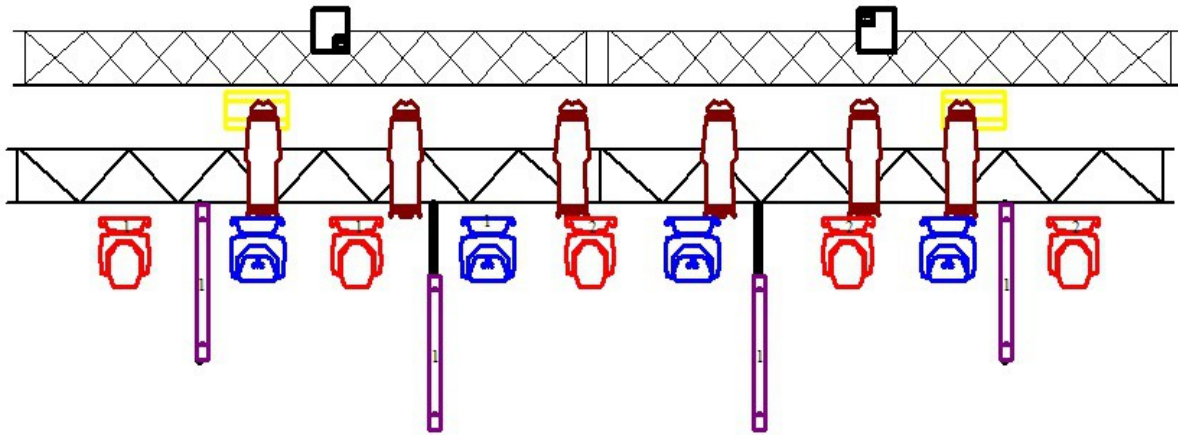
Negocjacjaom nie podlega konsola oraz zamiana urządzeń na urządzenia niższej klasy niż proponowane powyżej (np. MAC500). Nieakceptowanym urządzeniem klasy wyższej niż proponowane jest MAC 2000 Profile/Performance oraz seria VariLite VL330/770/880.

KONTAKT Z REALIZATOREM

Prosimy o potwierdzenie listy sprzętu lub zgłoszenie wszelkich potencjalnych problemów związanych z powyższą specyfikacją realizatorowi zespołu na minimum 7 dni przed koncertem.



PATRYCJA
 ↳↳↳↳↳
 MARKOWSKA



-  Robe
Pointe
-  Aleda K20
B-EYE
-  2 Atomic
-  3 Blinders
-  PROFILE
25-50 700W
-  1 Sunstrip

- Na czas koncertu Patrycji Markowskiej, wszystkie **źródła światła** znajdujące się w pobliżu sceny należy koniecznie wyłączyć !!!

VIDEO:

Mile widziane są ekrany po bokach sceny, na których wyświetlany jest koncert, realizowany z kamer na żywo, tak aby publiczność stojąca dalej, widziała co dzieje się na scenie. Do wybranych utworów damy wizualizacje, które dostarczymy.

Konieczny jest kontakt z realizatorem oświetlenia, celem domówienia szczegółów.

FUNKCJA	IMIĘ I NAZWISKO	TELEFON	E-MAIL:
Manager:	Jacek Jastrowicz	+48 693 773 700	j.jacek@musicart.pl
Road manager:	Anna Cieplicka	+48 697 773 555	ania@musicart.pl
Realizator dźwięku:	Maciek Prokopowicz	+48 698 611 390	maciekprokopowicz@gmail.com
Realizator świateł:	Artur Milewski Tomasz Sierotko	+48 604 293 330 +48 502 661 861	patryciamarkowska@ ArtLightGroup.pl

**BARDZO PROSIMY O UWAŻNE PRZECZYTANIE, WYPEŁNIENIE
TABEL ORAZ PODPISANIE I ODESŁANIE WRAZ Z UMOWĄ
KONCERTOWĄ**

Organizator zobowiązuje się na 2 tygodnie przed koncertem potwierdzić w formie pisemnej (po konsultacji telefonicznej z realizatorami) listę sprzętu oraz kontakty do ekipy technicznej współpracującej przy realizacji koncertu.

Przeczytane i zaakceptowane przez
ORGANIZATORA

Wykaz preferowanych firm

W przypadku firm nieznajdujących się na poniższej liście, **bezwzględnie** wymagany jest kontakt z realizatorami, oraz przesłanie pocztą elektroniczną listy proponowanego przez Państwa sprzętu.

Preferowane firmy nagłośnieniowe:

GMB Pro Sound – Warszawa +48 601 251 001
Gigant Sound – Poznań +48 601 701 456
AirPol Sound&Light - Warszawa +48 601 212 051
Audio Tech – Kraków +48 602 214 269
ProSound Jarosław Kaszyński – Kraków +48 501 343 666
Concept Music Art – Kraków – 501 245 320
Target Sound - Katowice - +48 601 940 471
PogoArt – Wrocław – + 48 609 053 222
Audiosound – Gorzów Wlkp. - +48 601 735 010
DMS Pro – Białystok - +48 606 815 111
OPTIS – Płock - + 48 505-087-554
GONDEK – Inowrocław – 604603703
COMBOART – 606413266
LD Audio – 503 868 545

Preferowane firmy oświetleniowe:

Art Light Group – 502 661861
Kreatywni – 784190734
OPTIS – Gąbin k. Płocka – 505087554
Astral – Warszawa – 501020522
AirPol Sound&Light +48 601 212 051
PRO4MEDIA – Warszawa - 501575666
BVS Show Lighting – Warszawa - 603405484
Groda – Ostrołęka – 662286402
Transcolor – Warszawa - 228462871
Estrada Rybnicka - Rybnik - 502325353
Target Sound – Katowice - 601940471
Setlight – Gdynia - 501595153
Concept Music Art (CMA) – Kraków 501245320
Happy Light – Toruń – 603268468
LEVEL - Wronki k. Poznania – 602273808
Light-Tech – Lublin - 601234166
VES – Warszawa - 228394935
ATM System – Wrocław – 717855300
Arena – Dębica - 502570736
GP Grzegorz Prusinowski – Ostrołęka – 516037545